

HIGH SAFETY

Безопасность для отважных профессий



**ПАСПОРТ
СТРАХОВОЧНАЯ ПРИВЯЗЬ
BAZIS (арт. HS-30)**



HIGH SAFETY

ООО «Высота - М»

t +7.499.398.1315
e info@high-safety.com
w high-safety.com

125424, г. Москва,
ул. Волоколамское шоссе,
д.73

СТРАХОВОЧНАЯ ПРИВЯЗЬ, МОДЕЛЬ BAZIS, (арт. HS-30)

Ознакомьтесь с паспортом перед началом использования средства индивидуальной защиты!

1. ПРИМЕНЕНИЕ

Страховочная привязь **BAZIS HS-30** является компонентом страховочной системы обеспечения безопасности работ на высоте, а также компонентом удерживающей системы. Максимально вентилируемая, легкая конструкция. Имеет **3 точки крепления**.

ХАРАКТЕРИСТИКИ:

- три точки крепления страховочной подсистемы: две текстильные петли спереди, D-образное кольцо на спине, удлиняющий элемент «хлястик»;
- индикаторы срабатывания на наплечных лямках;
- СВ нить в плетении;
- фиксация хлястика при помощи пластиковой клипсы (шлевки) без использования застежки «велькро»;
- съёмные пластиковые клипсы позволяют убрать лишние концы лямок.

Примечание! Изображения в данном паспорте носят информационный характер. Изготовитель оставляет за собой право вносить изменения в конструкцию изделия в целях улучшения качества своей продукции.

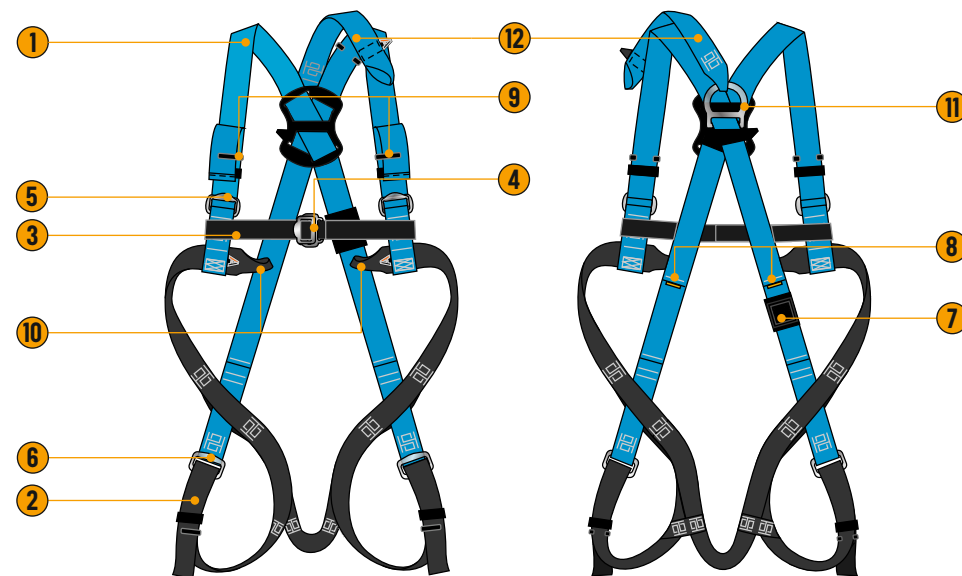


рис. 1

ОБОЗНАЧЕНИЯ

1. Основная лямка (наплечная)
2. Основная лямка (набедренная)
3. Вспомогательная лямка (нагрудная)
4. Соединительная и регулировочная пряжки нагрудной лямки
5. Регулировочная пряжка наплечной лямки
6. Соединительная и регулировочная пряжки набедренной лямки
7. Маркировка
8. Индикатор срабатывания
9. Фиксаторы лямок (пластиковые клипсы)

Точки крепления страховочной подсистемы:

10. Текстильные петли на груди
11. D-образное кольцо на спине
12. Хлястик на спине

Основные лямки и вспомогательная: полиэстеровая лента, ширина 45 мм. Верх - синий с СВН, низ - серый.

Пряжки (соединительные, регулировочные): оцинкованная сталь.

D-образное кольцо: оцинкованная сталь.

Температура эксплуатации:
от -60°C до +60°C

2. МАРКИРОВКА

На изделие нанесена несмываемая маркировка (вшивной ярлык) со следующими данными (рис. 2):

- Наименование модели
- Торговая марка изготовителя
- Обозначение Технического регламента Таможенного союза
- Знак Евразийского соответствия
- Пиктограмма «Ознакомьтесь с паспортом»
- Документ, в соответствии с которым изготовлено изделие
- Серийный номер
- Технические характеристики
- Месяц и год изготовления

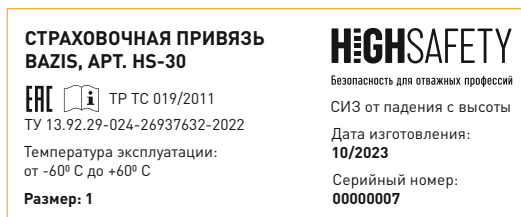


рис. 2

	Размер 1	Размер 2
Обхват груди	90-115	90-125
Обхват ног	50-85	50-100
Длина по торсу	55-80	55-95

3. ОБЩИЕ ТРЕБОВАНИЯ К ОРГАНИЗАЦИИ РАБОТ

К работе на высоте допускаются лица, достигшие возраста восемнадцати лет.

Работники, выполняющие работы на высоте должны проходить обязательные предварительные (при поступлении на работу) и периодические медицинские осмотры. Работы на высоте не могут выполняться лицом, состояние здоровья которого может повлиять на безопасность, как во время ежедневного использования, так и в случае спасательной операции. **ВНИМАНИЕ!** В организации, эксплуатирующей привязь, должен быть составлен план мероприятий по эвакуации и спасению работников при возникновении аварийной ситуации и при проведении спасательных работ.

Работники, выполняющие работы на высоте, должны иметь квалификацию, соответствующую характеру выполняемых работ. Уровень квалификации

подтверждается документом о профессиональном образовании (обучении) и (или) о квалификации.

Необходимо учитывать опасные факторы, которые могут оказывать влияние на работу средства защиты: фактор падения, фактор отсутствия запаса высоты, фактор маятника при падении, климатические условия, верхние и нижние температурные пределы, возможное соприкосновение лямок с острыми краями, максимальную нагрузку и пр.

4. ПРАВИЛА ЭКСПЛУАТАЦИИ

Запрещается!

1. Выполнять какие-либо модификации средства защиты.
2. Выполнять ремонт средства защиты.
3. Использовать средство защиты не по назначению.
4. Совместное использование элементов/компонентов системы, влияющих на свойства безопасности друг друга.
5. Использовать средство защиты с явными дефектами (коррозия, трещины, деформация, разрывы - виды дефектов указаны в «Инструкции по периодической проверке» - п.8).
6. Использовать средство защиты, участвовавшее в останове падения, до письменного разрешения компетентного лица.
7. Превышать разрешенную нагрузку.

5. ВВОД В ЭКСПЛУАТАЦИЮ

Перед первым вводом средства защиты в эксплуатацию компетентному лицу необходимо убедиться в его рабочем состоянии, а именно:

- Внимательно изучить данный Паспорт.
- Проверить соответствие маркировки на изделии и упаковке.
- Провести тщательный визуальный осмотр и функциональную проверку СИЗ по методике, указанной в «Инструкции по периодической проверке» - см. п. 8.

- Внести данные в Формуляр и сделать отметку о проведенной проверке. Вся информация о средстве защиты (название, серийный номер, дата ввода в эксплуатацию, информация по осмотрам и выводу из эксплуатации) должна быть указана в Формуляре.

- Запрещается!** Использовать устройство без заполненного должным образом Формуляра. Ответственность за разработку и заполнение Формуляра несет эксплуатирующая организация.

Работники, допускаемые к работам на высоте, должны проводить тщательный визуальный осмотр и функциональную проверку выданных им СИЗ до и после каждого использования!

6. ЭКСПЛУАТАЦИЯ

Для правильного надевания привязи необходимо выполнить следующую последовательность действий:

- убедитесь, что в карманах нет предметов, которые могут мешать надеванию привязи и последующей работе в ней;
- возьмите привязь за D-образное кольцо на спине (рис. 3), встряхните привязь и расправьте перекрученные элементы;
- наденьте по очереди наплечные лямки (рис. 4);
- застегните пряжку на нагрудной лямке (рис. 5);
- протяните по очереди набедренные лямки между ног (рис. 6) и застегните пряжки (рис. 7);
- отрегулируйте длину и натяжение лямок (рис. 8);
- заправьте лишние концы ленты (рис. 9).

Натяжение должно быть таким, чтобы между ляжкой и пользователем можно было просунуть руку.



рис. 3

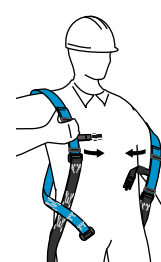


рис. 4

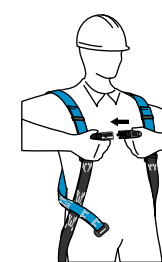


рис. 5



рис. 6

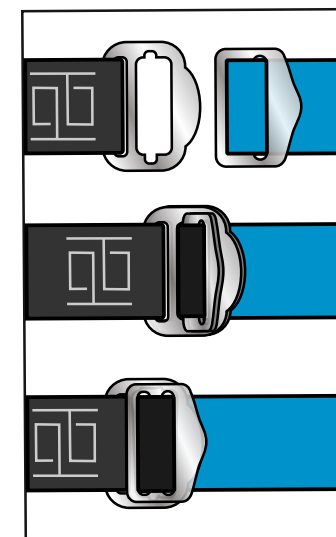


рис. 7

РЕГУЛИРОВКА ДЛИНЫ НАПЛЕЧНЫХ ЛЯМОК

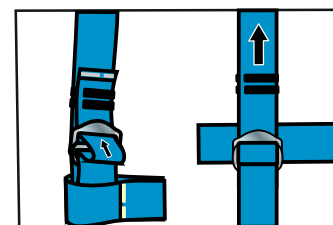


рис. 8

ФИКСАЦИЯ КОНЦОВ ЛЯМОК

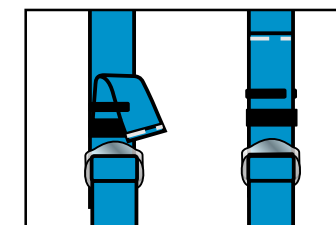


рис. 9

Обратите внимание, что наплечные и набедренные лямки не должны перекрещиваться! Привязь надета правильно, если:

- все лямки правильно отрегулированы (не слишком слабо, и не слишком туго);
- D-образное кольцо на спине находится на уровне лопаток;
- наплечные лямки проходят параллельно друг другу по груди;
- концы наплечных и набедренных лямок зафиксированы пластиковыми фиксаторами и эластичными шлевками.

ПРИСОЕДИНЕНИЕ К СОЕДИНИТЕЛЬНО-АМОРТИЗИРУЮЩЕЙ ПОДСИСТЕМЕ (САП)

Для остановки падения необходимо присоединять САП за точку крепления привязи с маркировкой «А» - буква «А» должна быть полностью закрашена (рис. 10). Обозначения «А/2» или половина буквы «А» означают необходимость соединения одновременно двух, также обозначенных, элементов (рис. 11).

Запрещается! Присоединяться к одиночным точкам, имеющим маркировку «А/2» или половину закрашенной «А»! (рис. 12)

Перед каждым применением страховочной системы удостоверьтесь в наличии свободного пространства под пользователем на рабочем месте!

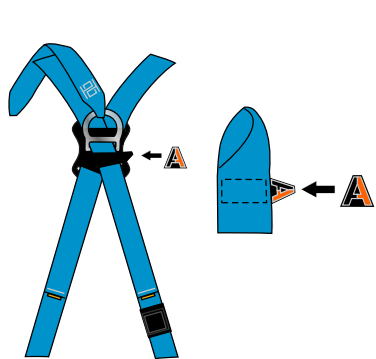


рис. 10



ПРИ ЭКСПЛУАТАЦИИ КАРАБИН ДОЛЖЕН РАСПОЛАГАТЬСЯ ВЕРТИКАЛЬНО МУФТОЙ ВНИЗ!

рис. 11

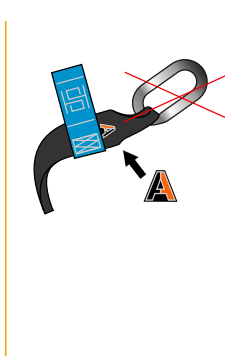


рис. 12

7. ПЕРИОДИЧЕСКАЯ ПРОВЕРКА

Периодические проверки проводятся только компетентным лицом! Порядок проведения периодических проверок указан в «Инструкции по периодической проверке» - п. 8.

Регулярность проведения проверок определяется исходя из частоты использования средства защиты и влияния вредных и опасных факторов на производстве, но не реже одного раза в 12 месяцев.

Хронология проведения периодических проверок отражается в Формуляре с указанием следующих данных:

- 1) дата и детали каждой периодической проверки, фамилия и подпись компетентного лица, которое выполняло периодическую проверку.
- 2) дата следующей запланированной периодической проверки.

8. ИНСТРУКЦИЯ ПО ПЕРИОДИЧЕСКОЙ ПРОВЕРКЕ

Данная инструкция является пошаговым руководством по проведению осмотра средств индивидуальной защиты от падения с высоты для принятия решения об их вводе и выводе из эксплуатации, техобслуживанию, выбраковке, утилизации.

КТО?



Компетентное лицо - это лицо, которое ознакомлено с рекомендациями, инструкциями и текущими требованиями к периодическим проверкам, составляемыми изготовителем применительно к соответствующему компоненту, подсистеме или системе.





Пользователь - лицо, которое осуществляет применение средства защиты по назначению.

ЧТО?

Проверку проходит каждый элемент устройства.

КОГДА?

Виды проверок	Кем проводятся	Периодичность
плановые		не реже 1 раза в 12 месяцев
внеплановые		дополнительно: в случае применения устройства не по назначению, влияния на него вредных и опасных факторов
эксплуатационные		до и после каждого использования

ХОД ПРОВЕРКИ

Визуальный осмотр:

1. Убедитесь, что средство защиты не подвергалось ремонту, его модификация не менялась.
2. Проверьте маркировку на изделии. Она должна быть разборчивой и легко читаться (рис. 13).
3. Убедитесь, что срок годности изделия не истек;
4. убедитесь, что привязь не была промаркирована химическими веществами и покрашена.
5. Проведите проверку состояния лямок.

Убедитесь:

- в отсутствии порезов и иных следов механического воздействия (рис. 14);
- в отсутствии признаков термического, химического воздействия (например, точечное изменение цвета);
- лямки одинаковой ширины по всей длине, имеют одинаковую гибкость и упругость (рис. 15).

6. Проверьте состояние швов.

Все швы на привязи имеют контрастный цвет. Торчащие нитки нельзя обрезать, прижигать (рис. 16).

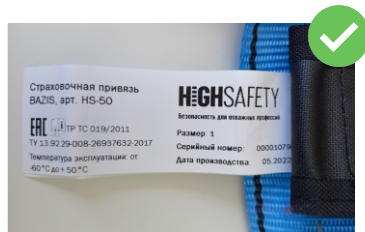


рис. 13

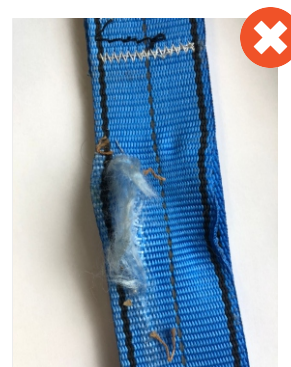


рис. 14

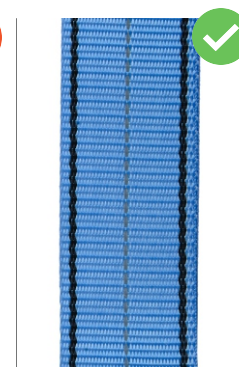


рис. 15



рис. 16

7. Проверьте состояние металлических элементов на отсутствие трещин, деформации, следов коррозии (рис. 19-20).

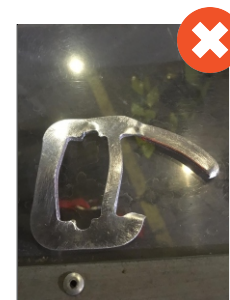


рис. 17

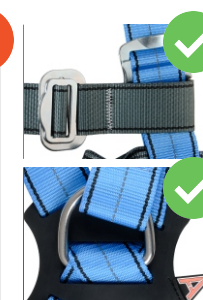


рис. 18

8. Проверьте пластиковые элементы и элементы из ПНД на отсутствие трещин, поломок, повреждений, разрывов, деформаций (рис. 17-18).

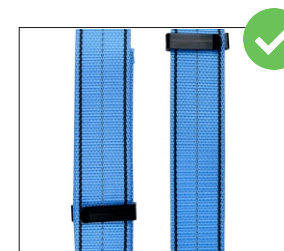


рис. 19

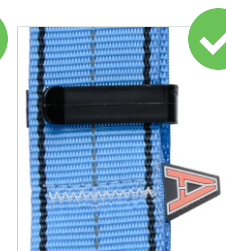


рис. 20

Функциональная проверка:
закончите осмотр привязи ее надеванием и подгонкой под размер пользователя.

КУДА?

Отметка о периодической проверке:

- заносится в Формуляр;
- заносится на вшивной ярлык самой привязи.

РЕЗУЛЬТАТ

Привязь, имеющая признаки повреждений (трещины, деформация элементов, разрывы, прожоги, следы химических веществ и пр.), должна быть изъята из эксплуатации и утилизирована.

Если невозможно сделать четкое заключение о состоянии привязи, ее отправляют на проверку изготовителю или его аккредитованному представителю для принятия решения о возможности дальнейшего использования.

9. ТЕХОБСЛУЖИВАНИЕ

Для очистки СИЗ хорошо подходит обычная теплая вода и слабощелочные чистящие средства (например, мыло).

После стирки СИЗ необходимо тщательно прополоскать для удаления моющих средств. Не отжимать. Сушить вдали от огня и источников тепла.

Запрещено! при чистке использовать щелочи, кислоты и растворители, отбеливать.

10. СРОК СЛУЖБЫ, ХРАНЕНИЕ, ТРАНСПОРТИРОВАНИЕ, ГАРАНТИИ ИЗГОТОВИТЕЛЯ

Перед вводом в эксплуатацию средство защиты хранится в чистом сухом месте, на стеллажах, вдали от источников тепла, в условиях не допускающих возникновения механических или химических повреждений.

Срок хранения - 10 лет с даты изготовления.

Дата изготовления - см. на изделии.

Срок годности (службы) - 10 лет с даты изготовления, учитывая срок хранения и при условии проведения периодических проверок ежегодно компетентным лицом.

Гарантийный срок составляет 5 лет с даты ввода в эксплуатацию.

Гарантия распространяется только на брак изготовителя и дефекты материалов, выявленные в ходе периодического осмотра и функциональной проверки, при условии соблюдения правил настоящего паспорта.

Фактический срок службы СИЗ может быть сокращен при не соблюдении условий настоящего паспорта в части правил эксплуатации, ухода, упаковки, транспортирования и хранения, частоты и условий использования, применения не по назначению, в результате естественного износа.

После окончания срока годности (службы) / после окончания срока хранения - вывести из эксплуатации, утилизировать в соответствии с требованиями ФЗ РФ «Об отходах производства и потребления» или локального законодательства.

Страховочные привязи должны транспортироваться в специальной упаковке, обеспечивающей защиту от механических, химических и других повреждений, природных и климатических воздействий.

**Адрес места осуществления деятельности по изготовлению продукции:
141800, Россия, Московская обл., г. Дмитров, ул. Профессиональная, 169.**

ФОРМУЛЯР					
Модель: BAZIS, арт. HS-30					
Тип устройства: Страховочная привязь					
Серийный номер:			Дата изготовления:		
Производитель: 000 «Высота-М»		Контактные данные (адрес, телефон, e-mail, веб-сайт): 125424, г. Москва, Волоколамское шоссе, дом 73 тел.: + 7 (499) 398 1315, E-mail: info@high-safety.com, www.high-safety.com			
ОТМЕТКИ О ВВОДЕ / ВЫВОДЕ ИЗ ЭКСПЛУАТАЦИИ, ПЕРИОДИЧЕСКИМ ПРОВЕРКАМ					
Дата	Причина внесения записи	Обнаруженные дефекты	ФИО и подпись компетентного лица	След. запланированная дата период. проверки	Результат проверки (продолжить / вывести из эксплуатации)

ОТМЕТКИ О ВВОДЕ / ВЫВОДЕ ИЗ ЭКСПЛУАТАЦИИ, ПЕРИОДИЧЕСКИМ ПРОВЕРКАМ					
Дата	Причина внесения записи	Обнаруженные дефекты	ФИО и подпись компетентного лица	След. запланированная дата период. проверки	Результат проверки (продолжить / вывести из эксплуатации)